

Portefeuille prudence choix sélect RBC



Jennifer McClelland, CFA
 Vice-présidente et première gestionnaire de portefeuille, Actions canadiennes, RBC Gestion d'Actifs Inc.
 Expérience dans le secteur : Depuis 1995

Date de lancement Juin 2000
Valeur nette de l'avoir 147,0 M \$
Valeur liquidative – Série A 10,58 \$
RFG de 2008 – Série A* 1,85 %

Politique de distribution
 Revenu : trimestriellement
 Gains en capital : annuellement (déc.)

Indices de référence
 60 % Indice obligataire universel DEX
 16 % Indice composé de rendement global plafonné S&P/TSX
 16 % Indice de rendement global S&P 500 (en dollars CAN)
 8 % Indice de rendement global MSCI EAO (en dollars CAN)

* Taux annualisé établi en fonction des dépenses effectives pour le semestre du 1^{er} janvier au 30 juin 2008.

Objectifs de placement
 Procurer un revenu et un potentiel de croissance modérée du capital au moyen de placements dans d'autres fonds communs de placement.

Codes de fonds
 Série A – RBF 566
 Série Conseillers Entrée – RBF 743
 Série Conseillers FSD – RBF 843
 Série Conseillers Frais réduits – RBF 103

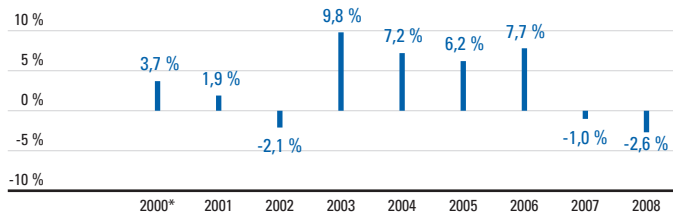
	Régime enregistré	Régime non enregistré
Placement minimal		
Placement initial	5 000 \$	5 000 \$
Placement additionnel	25 \$	25 \$
Cotisation préautorisée	25 \$	25 \$

Rendements passés – Série A (%)

	1 mois	3 mois	6 mois	1 an	3 ans	5 ans	10 ans	Depuis la création
Fonds (%)	-2,9	-1,1	-2,6	-3,8	2,3	4,9	–	3,7
Classement par quartile*	4	4	4	4	3	2		

* Source : Morningstar Canada

Rendement par année civile – Série A



* Rendement pour la période du 5 juin 2000 au 31 décembre 2000.

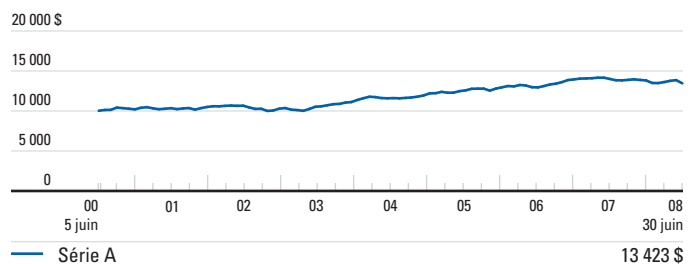
Classement par quartile†

Année	Classement
2000	3
2001	4
2002	2
2003	1
2004	2
2005	1
2006	4
2007	4

† Source : Morningstar Canada

Historique du rendement

(croissance de 10 000 \$ en dix ans ou depuis la création)



Aperçu du portefeuille

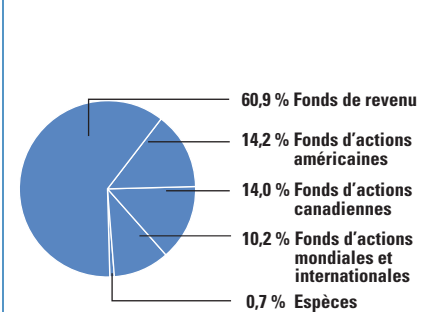
	Valeur marchande (milliers \$)	% de l'actif net		Valeur marchande (milliers \$)	% de l'actif net
Les 25 principaux titres*			Les 25 principaux titres*		
Fonds d'obligations RBC	24 063	16,4	Fonds d'actions internationales		
Fonds d'obligations à court terme TD	19 396	13,2	O'Shaughnessy RBC	7 667	5,2
Fonds d'obligations canadiennes Trimark	18 203	12,4	Fonds international des sociétés Trimark	7 390	5,0
Fonds d'obligations canadiennes TD	16 922	11,5	Fonds Harbour	6 711	4,6
Fonds du marché monétaire canadien RBC	10 823	7,4	Fonds d'actions américaines RBC	6 670	4,5
Fonds d'actions canadiennes RBC	9 725	6,6	Catégorie de société valeur de fiduciaire CI	6 034	4,1
Fonds de valeur américain			Fonds Fidelity Discipline Actions Canada	4 229	2,9
O'Shaughnessy RBC	8 138	5,5	Espèces et quasi-espèces	1 038	0,7
			Total	147 009	100,0

* Ce portefeuille contient toutefois moins de 25 titres.

L'aperçu du portefeuille changera au gré des opérations effectuées dans le fonds.

Répartition du portefeuille

Ventilation de l'actif



Portefeuille prudence choix sélect RBC

Commentaire

- › Au deuxième trimestre de 2008, le Portefeuille prudence choix sélect RBC a cédé 1,1 %.
- › À la fin du deuxième trimestre, les marchés avaient cessé de se préoccuper du ralentissement de la croissance alors que la baisse des taux d'intérêt et la hausse des prix de l'énergie et des produits de base ont fait naître des inquiétudes relatives à la montée de l'inflation. Par la suite, les prix des obligations ont diminué à l'échelle internationale en raison des spéculations sur un éventuel resserrement des politiques monétaires. Les fonds de titres à revenu fixe ont donc pesé sur le rendement global pendant la période. Le fonds à revenu fixe pur qui s'est le mieux comporté a été le Fonds d'obligations à court terme TD, avec une perte de 0,6 %, suivi par le Fonds d'obligations RBC, en recul de 0,7 %.
- › De nombreux marchés boursiers mondiaux ont poursuivi leur chute au deuxième trimestre, mais les indices boursiers canadiens ont tenu bon. Le Fonds Fidelity Discipline Actions Canada a dégagé un rendement de 11,5 %, tandis que le Fonds d'actions canadiennes RBC (6,6 % de l'actif) a progressé de 8,9 % et a contribué le plus à la performance du portefeuille. Les meilleurs fonds étrangers ont été le Fonds d'actions américaines RBC, en baisse de 0,8 %, suivi du Fonds de valeur américain O'Shaughnessy RBC, qui a reculé de 4,9 % pendant le trimestre.



Distributions – Série A

	2008	2007	2006	2005	2004	2003
RFG (%)	1,85*	2,03	2,10	2,10	2,17	2,16
Distributions totales (\$)	0,0305**	1,12	0,15	0,18	0,20	0,20
Intérêts	–	0,20	0,15	0,17	0,19	0,17
Dividendes	–	0,00	0,00	0,01	0,01	0,03
Gains en capital	–	0,92	0,00	0,00	0,00	0,00
Remboursement de capital	–	0,00	0,00	0,00	0,00	0,00

* Taux annualisé établi en fonction des dépenses effectives pour le semestre du 1^{er} janvier au 30 juin 2008.
 ** Les distributions sont classées par type de revenu à la fin de l'année.

Risque de baisse

Rendements sur périodes mobiles*	1 an	Fin	3 ans	Fin	5 ans	Fin	10 ans	Fin
Meilleur rendement	17,12 %	Mars 04	9,77 %	Mars 06	6,78 %	Sept. 07	–	–
Pire rendement	-6,20 %	Mars 03	1,35 %	Août 03	4,06 %	Oct. 05	–	–
Moyenne	4,28 %		5,41 %		5,43 %		–	
Nombre de périodes	85		61		37		–	
Périodes de rendement positif	76 %		100 %		100 %		–	

* Jusqu'au 30 juin 2008.

AVERTISSEMENT

Veillez consulter votre conseiller financier et lire le prospectus avant d'investir. Les placements en fonds communs peuvent entraîner des commissions, des frais de suivi et des frais et dépenses de gestion. Les fonds communs de placement ne sont pas garantis, leur valeur fluctue souvent et leurs rendements antérieurs ne sont pas nécessairement répétés. Sauf avis contraire, les taux de rendement indiqués représentent l'historique des rendements globaux composés par année pour la période terminée le 30 juin 2008. Pour les périodes de moins de un an, les taux de rendement sont des taux simples. Les taux et les statistiques de rendement tiennent toujours compte des modifications de la valeur des parts ainsi que du réinvestissement des distributions, mais non des frais de vente, de rachat et de distribution ou des frais facultatifs et de l'impôt sur le revenu exigibles du porteur de parts, qui auraient diminué le rendement. Les fonds communs de placement ne sont ni garantis ni assurés par la Société d'assurance-dépôts du Canada ou tout autre fonds public d'assurance-dépôts. Rien ne garantit que les fonds du marché monétaire pourront maintenir une valeur liquidative unitaire fixe ou que le plein montant de vos placements dans ces fonds vous sera retourné. Le rendement courant des fonds du marché monétaire est un rendement annualisé à partir de la période de sept jours terminée le 30 juin 2008, et ne représente pas le rendement réel sur un an. Les fonds RBC sont offerts par RBC Gestion d'Actifs Inc. et distribués par des courtiers autorisés.

Les objectifs de placement du Fonds canadien de revenu à court terme RBC ont changé le 28 juin 2002.

Le gestionnaire de portefeuille et les objectifs de placement du Fonds équilibré mondial RBC et du Fonds de sociétés américaines à moyenne capitalisation RBC ont été changés le 29 juin 2001. Le Fonds de croissance équilibré RBC a été maintenu après la fusion réalisée avec le Fonds équilibré mondial RBC le 4 juillet 2006. Les objectifs de placement du Fonds de croissance équilibré RBC ont changé le 4 juillet 2006.

Le Fonds indiciel canadien RBC, le Fonds nord-américain de croissance RBC, le Fonds indiciel américain RBC, le Fonds

d'actions asiatiques RBC et le Fonds mondial de technologie RBC sont les fonds maintenus à la suite de fusions effectuées le 28 juin 2002. Les objectifs de placement du Fonds nord-américain de croissance RBC ont changé le 4 juillet 2006. Le Fonds d'actions asiatiques RBC a été créé en août 1993. Les objectifs de placement du fonds ont changé le 28 juin 2002. Les données de rendement de ce fonds « depuis la création » ne remontent pas avant juillet 2002.

Le Fonds mondial de technologie RBC a été créé en juin 2000. Les objectifs de placement du fonds ont changé le 28 juin 2002 et le 4 juillet 2006. Les données de rendement de ce fonds « depuis la création » ne remontent pas avant juillet 2002.

Bien que le Fonds d'actions américaines RBC ait été créé en juillet 1966, les données de rendement de ce fonds « depuis la création » ne remontent pas avant octobre 1972.

Le gestionnaire de portefeuille du Fonds d'actions européennes RBC a été changé le 1^{er} juillet 2002.

Le Fonds équilibré Jantzi RBC, le Fonds actions canadiennes Jantzi RBC, le Fonds actions mondiales Jantzi RBC et le Fonds d'éducation Objectif 2025 RBC ont été lancés le 3 juillet 2007. Le Fonds du marché monétaire \$US Plus RBC a été lancé le 1^{er} novembre 2007. Le Fonds de croissance américain O'Shaughnessy RBC II a été lancé le 14 janvier 2008. La réglementation sur les valeurs mobilières nous interdit de publier le rendement d'un placement de toute série offert depuis moins d'un an.

Les classements par quartile sont établis par la société de recherche indépendante Morningstar Research Inc. Ils ont pour but de comparer le rendement des fonds d'une même catégorie et peuvent changer tous les mois. Les quartiles répartissent les données entre quatre segments égaux assimilables à des rangs (1, 2, 3 ou 4). Classement par quartile des parts de série A du fonds, selon Morningstar, au 30 juin 2008. Pour en savoir plus, visitez le site www.morningstar.ca.

Les renseignements contenus dans les Perspectives de placement, le Commentaire sur les catégories d'actif et les commentaires sur les fonds sont tirés de sources jugées fiables, mais nous ne saurions faire de déclaration ni donner de garantie, expresse ou implicite, quant à leur exactitude. Toutes les opinions exprimées dans les Perspectives de placement, le Commentaire sur les catégories d'actif et les commentaires sur les fonds en date du 30 juin 2008 peuvent être modifiées sans préavis et sont fournies en toute bonne foi, sans engager la responsabilité de leurs auteurs.

Depuis le 9 décembre 2005, il n'est plus possible de souscrire des parts du Fonds de revenu mensuel RBC dans le cadre d'un régime enregistré, à moins d'avoir établi un régime de placements préautorisés avant cette date. La souscription de parts hors d'un régime enregistré demeure permise.

Le 30 juin 2006, le Fonds de croissance américain O'Shaughnessy RBC a été fermé aux nouveaux dépôts, exception faite des régimes de placements préautorisés établis auprès de RBC Gestion d'Actifs et du réinvestissement automatique des distributions.

Depuis le 19 janvier 2007, le Fonds d'actions canadiennes O'Shaughnessy RBC est fermé aux nouveaux dépôts, exception faite des régimes de placements préautorisés établis auprès de RBC Gestion d'Actifs et du réinvestissement automatique des distributions.

Le Fonds d'éducation Objectif 2015 RBC a été maintenu après la fusion réalisée avec le Fonds mondial d'éducation RBC le 4 juillet 2006.

Les objectifs de placement du Fonds nord-américain de dividendes RBC, du Fonds nord-américain de valeur RBC, du Fonds mondial d'énergie RBC, du Fonds mondial de métaux précieux RBC, du Fonds mondial de ressources RBC et du Fonds mondial de consommation et finance RBC ont changé le 4 juillet 2006.

® Marque déposée de la Banque Royale du Canada. RBC Gestion d'Actifs est une marque déposée de la Banque Royale du Canada. Utilisation sous licence. © RBC Gestion d'Actifs Inc. 2008.